

2023 - 2025

# Handlingsplan for et trygt og godt psykososialt barnehagemiljø i Flekkefjordsbarnehagene



# Forord

Denne handlingsplanen er utarbeidet av barnehagestyrerne i Flekkefjord og barnehagefaglig rådgiver. Vi har brukt Lyngdal kommune sin handlingsplan for et trygt og godt psykososialt barnehagemiljø som mal i utarbeidelsen av denne planen, samt vi har sett til Kristiansand kommune og delvis brukt deres maler for diverse skjema.

Dagens barnehage kan ses på som en av velferdsstatens største og viktigste inkluderingsarenaer. Denne handlingsplanen skal være et veiledende verktøy for barnehageansatte i arbeidet med å sikre at alle barn i enhver barnehage i Flekkefjord kommune opplever det trygt og godt fra sin aller første dag i barnehagen.

For å lykkes i arbeidet med å sikre alle barn et trygt og godt miljø i barnehagene, så er vi avhengig av en god dialog med foreldre.

Et trygt og godt psykososialt barnehagemiljø fremmer opplevelse av inkludering, tilhørighet og vennskap, og forebygger krenkelser og negativ atferd rettet mot andre.

# Innholdsfortegnelse:

## **Del 1 – for foreldre og barnehageansatte**

Formål med handlingsplanen	side 3
Rettslige forpliktelser – forankring	side 4
Definisjoner	side 6
Nulltoleranse for krenkende atferd	side 9
Forebyggende arbeid	side 11
Barnehagens aktivitets plikt	side 14
Roller og medvirkning	side 17

## **Del 2 – for Barnehageansatte**

Faste tiltak for å sikre	side 20
Internkontroll – pyramiden	side 21
Egenvurdering	side 22
Sjekkliste	side 23

## **Datainnsamling:**

Kartlegging autoritativ voksenstil	side 25
Kontaktbarometer	side 26
Vennskapsbussen	side 27
Avkryssingsskjema vennskapsbussen	side 28
Observasjonsverktøy	side 29
Barnesamtaler	side 30
Tankekart – barnesamtaler	side 31

## **Veiledning:**

Udir kompetansepakke	side 32
Rutine for handling ved mistanke om eller kjennskap til	side 33

## **Skjemamaler:**

Meldeskjema	side 34
Undersøkelsesskjema	side 37
Observasjonslogg	side 39
Aktivitetsplan	side 41
Evaluering aktivitetsplan	side 43

# Formål med handlingsplanen

1. januar 2021 ble det innført endringer i barnehageloven. Endringene skal sikre at barnet opplever barnehagen som et trygt og godt sted å være. Ved innføringen av det nye kapittel VIII, flyttes oppmerksomheten fra mobbing og krenkelser, slik det er omtalt i rammeplanen, til å omfatte barnets helhetsopplevelse av trygghet og trivsel.

Hovedmålsetningen vår er at alle barn i Flekkefjords barnehagene skal oppleve et trygt og godt psykososialt barnehagemiljø.

Et trygt og godt psykososialt barnehagemiljø innebærer ikke bare fravær av mobbing og krenkelser. Det handler i tillegg om at barnet selv opplever at det er trygt og godt i barnehagen. Barnehagen skal være en plass barna ser frem til å komme. De skal oppleve barnehagen som et trygt og godt sted å være, der de har lekekamerater de har det bra i sammen med.

Denne handlingsplanen er et verktøy for barnehageansatte som skal bidra til at hovedmålsetningen vår oppnås. Formålet med handlingsplanen er å sikre:

- Alle ansatte i barnehagen skal ha en felles forståelse av handlingsplanens innhold og begreper.
- Alle barn skal oppleve at de er inkludert og del av fellesskapet i barnehagen.
- Barnehagen skal arbeide kontinuerlig, systematisk, langsiktig og målrettet for å fremme et trygt og godt psykososialt barnehagemiljø.
- Barnehagen og foresatte skal samarbeide om det forebyggende og holdningsskapende arbeidet for å fremme et trygt og godt psykososialt barnehagemiljø.

## Alltid de voksne sitt ansvar

Det er de voksne som har ansvaret for at barn opplever et trygt og godt psykososialt barnehagemiljø. De er ansvarlige for at alle barn opplever at de er viktige, at de blir sett, hørt og at de får delta i leken.

De ansatte skal støtte og styrke barn som blir utsatt for krenkelser, men de skal også ivareta barn som krenker og utfører negative handlinger. Alle barna skal inkluderes og hjelpes inn i fellesskapet, leken og delta i aktiviteter.

Barn skal aldri ansvarliggjøres dersom det ikke opplever det trygt og godt i barnehagen.

Å sikre at alle som arbeider i barnehagen har tilstrekkelig kunnskap til å jobbe forebyggende for et trygt og godt psykososialt barnehagemiljø.

Planen skal bidra til å sikre at personalet har kunnskap om hva aktivitetsplikten innebærer, kunnskap om hvilke handlinger og ytringer som regnes som krenkelser, og hvordan man skal gripe når man ser, har mistanke om eller får kjennskap til at et barn ikke har det trygt og godt.

Videre skal planen i tillegg bidra til at barnehagene arbeider forbyggende og systematisk for å fremme et trygt og godt barnehagemiljø, der alle voksne er bevisste plikten til å følge med, undersøke, gripe inn, varsle, og sikre at tiltak igangsettes.

Planen gjelder for både kommunale- og private barnehager i kommunen, og handlingsplanen er et forpliktende verktøy for alle barnehageansatte.

Handlingsplanen er inndelt i 2 deler.

Del 1 er for både ansatte og foresatte, mens del 2 er for ansatte. I innholdsfortegnelsen fremkommer det mer detaljert hva de 2 delene inneholder.

## Rettslige forpliktelser – forankring

### Grunnloven § 104, andre ledd

Ved avgjørelser som berører barn, skal barnets beste være et grunnleggende hensyn.

### Barnekonvensjonen

FN sin barnekonvensjon er en del av norsk lov, og gir barn grunnleggende menneskerettigheter. Barnekonvensjonen kalles også barnas egen grunnlov, og går foran andre norske lover om de står mot hverandre. Barnekonvensjonen gir alle barn rett til å ha en trygg og god oppvekst, uansett hvem de er og hvor de bor. Barnekonvensjonen har fire sentrale prinsipper som er førende for arbeid med barn:

- Barns rett til vern mot diskriminering. (Artikkel 2)

Det innebærer at det skal iverksettes egnede tiltak for å sikre at barnet beskyttes mot enhver form for diskriminering

- Barnets beste skal være et grunnleggende hensyn. (Artikkel 3 nr. 1)

Det innebærer at ved alle handlinger som berører barn skal barnets beste være et grunnleggende hensyn

- Retten til liv og plikten til å sikre utvikling (Artikkel 6).

Det innebærer at alle barn skal få de beste mulighetene til å vokse opp og få et godt liv • Barns rett til å bli hørt (Artikkel 12).

Det innebærer at alle barn har rett til å få si sin mening og de skal bli lyttet til

### Barnehageloven § 1 Formål

Ifølge Barnehageloven § 1 Formål skal «Barnehagen i samarbeid og forståelse med hjemmet ivareta barnas behov for omsorg og lek, og fremme læring og dannelse som grunnlag for allsidig utvikling. Barna skal ha rett til medvirkning tilpasset alder og forutsetninger. Barnehagen skal møte barna med tillit og respekt, og anerkjenne barndommens egenverdi. Den skal bidra til trivsel og glede i lek og læring, og være et utfordrende og trygt sted for fellesskap og vennskap. Barnehagen skal fremme demokrati og likestilling og motarbeide alle former for diskriminering.

Barnehagen skal møte barna med tillit og respekt, og anerkjenne barndommens egenverdi. Den skal bidra til trivsel og glede i lek og læring, og være et utfordrende og trygt sted for fellesskap og vennskap».

### Barnehageloven § 3

Barns rett til medvirkning og hensynet til barnets beste «Barn i barnehagen har rett til å gi uttrykk for sitt syn på barnehagens daglige virksomhet og i saker som gjelder dem selv. Barn skal jevnlig få mulighet til aktiv deltakelse i planlegging og vurdering av barnehagens virksomhet. Barnets

synspunkter skal tillegges vekt i samsvar med dets alder og modenhet. I alle handlinger og avgjørelser som gjelder barn i barnehagen, skal hva som er best for barnet, være et grunnleggende hensyn».

## **Barnehageloven § 4**

Foreldreråd og samarbeidsutvalg «For å sikre samarbeidet med barnas hjem, skal hver barnehage ha et foreldreråd og et samarbeidsutvalg. Foreldrerådet skal fremme foreldrenes fellesinteresser og bidra til at samarbeidet mellom barnehagen og foreldregruppen skaper et godt barnehagemiljø. Samarbeidsutvalget skal være et rådgivende, kontaktskapende og samordnende organ. Barnehageeieren skal sørge for at saker av viktighet forelegges foreldrerådet og samarbeidsutvalget».

## **Barnehageloven kapittel VIII Psykososialt barnehagemiljø**

### **§41 - Nulltoleranse og forebyggende arbeid.**

«Barnehagen skal ikke godta krenkelser som for eksempel utestenging, mobbing, vold, diskriminering og trakassering. Alle som arbeider i barnehagen, skal gripe inn når et barn i barnehagen utsettes for slike krenkelser. § 41 i Barnehageloven inneholder et krav om kontinuerlig forebyggende arbeid, og barnehagen skal arbeide for å fremme faktorer som gir et positivt psykososialt barnehagemiljø for barna. Å ha et trygt og godt barnehagemiljø innebærer at barna skal ha et barnehagemiljø som fremmer helse, trivsel, lek og læring».

### **§42 - Plikt til å sikre at barnehagebarna har et trygt og godt psykososialt barnehagemiljø.**

«Alle som arbeider i barnehagen, skal følge med på hvordan barna i barnehagen har det. Alle som arbeider i barnehagen, skal melde fra til barnehagens styrer dersom de får mistanke om eller kjennskap til at et barn ikke har et trygt og godt barnehagemiljø. Styreren skal melde fra til barnehageeieren i alvorlige tilfeller. Ved mistanke om eller kjennskap til at et barn ikke har et trygt og godt barnehagemiljø, skal barnehagen snarest undersøke saken».

### **§43 - Skjerpet aktivitetsplikt dersom en som arbeider i barnehagen, krenker et barn.**

«Dersom en som arbeider i barnehagen, får mistanke om eller kjennskap til at en annen som arbeider i barnehagen, krenker et barn med for eksempel utestenging, mobbing, vold, diskriminering eller trakassering, skal vedkommende straks melde fra til barnehagens styrer. Styreren skal melde fra til barnehageeieren». Undersøkelser og tiltak etter § 42 tredje og fjerde ledd skal iverksettes straks.

## **Rammeplan for barnehagens innhold og aktivitet**

Rammeplanen er forskrift til barnehageloven, og siste reviderte utgave er gjeldende fra 01.08.17.

I Rammeplanens kapittel 1 barnehagens verdigrunnlag står det følgende om livsmestring og helse: “Barnehagen skal ha en helsefremmende og forebyggende funksjon og bidra til å utjevne sosiale forskjeller. Barnas fysiske og psykiske helse skal fremmes i barnehagen. Barnehagen skal bidra til barnas trivsel, livsglede, mestring og følelse av egenverd og forebygge krenkelser og mobbing. Om et barn opplever krenkelser eller mobbing, må barnehagen håndtere, stoppe og følge opp dette”

I Rammeplanens kapittel 3 barnehagens formål og innhold står det følgende om barnehagens rolle for å ivareta barnas behov for omsorg og fremme vennskap og fellesskap: “Personalet skal sørge for at alle barn opplever trygghet, tilhørighet og trivsel i barnehagen..... Personalet skal forebygge, stoppe og følge opp diskriminering, utestenging, mobbing, krenkelser og uheldige samspillsmønstre”

# Definisjoner

I barnehagens arbeid med å sikre alle barn et trygt og godt psykososialt barnehagemiljø, er det viktig for de ansatte å jobbe med utvikling av forståelsen for ulike sentrale begrep. Det må legges opp til tid og refleksjon sammen slik at alle er kjent med begrepene og hvilken betydning de har.

## Trygt og godt psykososialt barnehagemiljø

Et trygt og godt psykososialt barnehagemiljø innebærer ikke bare fravær av krenkelser, men at barnet selv opplever at det er trygt og godt i barnehagen. At barnet er inkludert i barnegruppen og opplever å være betydningsfull for fellesskapet, og at det å gå i barnehagen er en positiv opplevelse og noe barnet ser frem til.

[Barnehageloven kap. 8](#)

## Barns beste

Barnehagen skal gjøre en selvstendig vurdering basert på faglig kompetanse av hva som er til det beste for det enkelte barn.

- Barn i barnehagen **har rett til å gi uttrykk for sitt syn** på barnehagens daglige virksomhet og i saker som gjelder dem selv.
- Barn skal **jevnlig få mulighet til aktiv deltakelse i planlegging og vurdering** av barnehagens virksomhet.
- Barnets synspunkter skal **tillegges vekt i samsvar med dets alder og modenhet**.
- I **alle handlinger og avgjørelser** som gjelder barn i barnehagen, skal hva som er best for barnet, være et grunnleggende hensyn.

[Barnehageloven kap. 3](#)

## Sosial kompetanse

Å kunne inngå i sosiale sammenhenger er helt avgjørende for menneskelig trivsel og velvære.

Det er fem ferdigheter som barn må mestre for å vise sosial kompetanse. Disse fem ferdighetene er:

- Samarbeid
- Selvkontroll
- Selvhevdelse
- Ansvarlighet
- Empati

Det er balansen mellom disse som utgjør sosial kompetanse.

[Lekbasert læring - Sosial kompetanse](#)



## Omsorgsfulle relasjoner

Kjennetegnes med:

- Positive følelser og opplevelser; humor, glede, lek, begeistring
- Fravær av negative følelser og opplevelser; kjeft, krenkelser, negativ stemning
- Sensitivitet og emosjonell støtte
- Annerkjennelse av barns perspektiv

I arbeidet med å utvikle og styrke relasjoner, kan «Banking time» være en nyttig investering. Man må jobbe med relasjonskvaliteten ved å gjøre noe hyggelig sammen, dele en opplevelse, styrke båndene.

- Alenetid med voksen for å styrke relasjonen
- Ikke avhengig av spesiell atferd hos barnet
- Den voksne sender ulike budskap:
  - ”jeg bryr meg om deg”
  - ”du er en bra person som det er gøy å være sammen med”
  - ”det du interesserer deg for er gøy”
  - ”jeg kan hjelpe deg”

[Læringsmiljøsentret UIS](#) /Robert C. Pianta.

## Opplevelsen av tilhørighet

For barn og unge er det viktig å høre til, og kjenne på en tilhørighet i en gruppe av jevnaldrende der man har venner og opplever sosial deltakelse og interaksjon.

[Læringsmiljøsentret UIS](#)

## Nulltoleranse

Nulltoleranse handler om at barnehagen ikke skal godta krenkelser som utestenging, mobbing, vold diskriminering og trakassering. Alle som arbeider i barnehagen, skal gripe inn når et barn i barnehagen utsettes for slike handlinger.

[Foreldreutvalg barnehager - Mobbing i barnehagen](#)

## Krenkelse

Krenkelser er alle typer negative engangshendelser. Opplever et barn mange krenkelser om og om igjen – av forskjellige personer - så kan det gå over i mobbing.

[Læringsmiljøsentret UIS - Kunnskapsoversikt om mobbing i bhg.](#) s 22

## Utestenging

Utestenging er når barn gjentatte ganger blir holdt utenfor fellesskapet.

[Læringsmiljøsentret UIS - Kunnskapsoversikt om mobbing i bhg.](#) s 23

## Mobbing

Mobbing av barn i barnehagen er gjentatte handlinger fra voksne og/eller barn som krenker barnets opplevelse av å høre til og være en betydningsfull person for fellesskapet.

[Læringsmiljøoversikt UIS - Kunnskapsoversikt om mobbing i bhg.](#) s 21



## Trakassering

Det er trakassering når en person blir utsatt for uønskede negative handlinger eller ytringer, som virker eller har til formål å virke krenkende, skremmende, fiendtlige, nedverdiggende eller ydmykende. Trakassering kan også være fravær av handlinger, for eksempel å holde tilbake informasjon. Trakassering kan skje direkte gjennom ord og handlinger, men også på mer indirekte måter.

[Arbeidstilsynet - Trakassering](#)

## Diskriminering

Diskriminering er at noen blir behandlet dårligere enn andre, uten at denne forskjellsbehandlingen er saklig, nødvendig og forholdsmessig. Det spiller ingen rolle om hensikten med forskjellsbehandlingen er å diskriminere eller ikke.

[Bufdir - Diskriminering](#)

## Vold og overgrep

Vold er forsettlig bruk av, eller trussel om, fysisk makt eller tvang, rettet mot en selv, andre enkeltpersoner, eller en gruppe (WHO) Vold og overgrep - NKVTS

- Fysisk vold
- Psykisk vold
- Seksuelle overgrep
- Omsorgssvikt
- Nettovergrep

[NKVTS - Vold mot barn](#)

## Autoritativt klima

En autoritativ voksenstil balanserer gode relasjoner med det å stille krav. Autoritativt klima oppstår når de ansatte i barnehagen utvikler de autoritative prinsippene i fellesskap. Det handler om hvordan man gjennomfører god relasjonskvalitet på alle nivå i en organisasjon, samtidig som det kommuniseres og utøves tydelige og rettferdige normer og grenser i de daglige interaksjonene.

[Film m/ Pål Roland - Autoritativt klima](#)

# Nulltoleranse for krenkende atferd!

Barnehagen skal IKKE godta krenkelser, det skal være NULLTOLERANSE for all krenkende atferd.

Hvem kan utsette barn i barnehagen for krenkelser?

- **Barn kan krenke barn**

Barn i barnehagealder utfører ikke handlinger mot andre barn for å være onde. De er utprøvende og eksperimenterer med utprøving av ulike handlingsstrategier. De prøver ut og erfarer både gode og dårlige strategier. Dersom barn ikke blir korrigert på negative handlinger, kan de bli gjentakende og vedvare over tid. Barn kan erfare fordeler og/eller personlig vinning ved det de gjør, og det kan dermed bli et handlingsmønster hvis ikke voksne griper inn med veiledning.

Handlingsstrategier kan også ha smitteeffekt. Når barn observerer at negativ atferd blir akseptert, altså ikke blir korrigeret av voksne, skjer det fort at de tar etter og imiterer det andre barn gjør. Ansatte må derfor gripe inn og stanse negativ atferd så snart det oppdages.

Barna skal oppleve at det nytter å gi beskjed til voksne ved hendelser de opplever som vanskelige eller som de ikke vil bli utsatt for. Når de opplever det øker sannsynligheten for at de vil si igjen på nytt dersom de opplever negative hendelser, og tilliten til de voksne etableres.

#### - **Ansatte kan krenke barn**

Alle ansatte skal ha kompetanse om hvordan barn kan bli krenket av ansatte i barnehagen. Dersom en ansatt ser/ får kjennskap til at en ansatt krenker barn, skal han/hun kjenne til hvordan det skal håndteres. (Skjerpet aktivitetsplikt)

Det er viktig at ledelsen i den enkelte barnehage bruker tid på temaet krenkelse i møte med alle ansatte, for å bygge en felles forståelse av hva det betyr i praksis.

Eksempler på hva krenkende atferd fra ansatte kan være:

- Skriker/ kjefter til et barn
- Straffer et barn
- Snakker ironisk til et barn
- Latterliggjøre et barn, og/ eller dets handlinger
- Overser et barn
- Forskjellsbehandling av barn
- Henger ut et barn ved å «alltid» nevne navnet i konfliktsituasjoner

For barn som er tilskuere til voksne som krenker barn, kan det føre til at de tar opp i seg noen av disse holdningene. Det kan resultere i at barn som krenkes framstår som en mindre attraktiv lekekamerat eller venn. Det skal være nulltoleranse for all krenkende atferd, og når det gjelder krenkelser fra ansatte er det en skjerpet aktivitetsplikt.

#### - **Foresatte kan krenke barn**

Foresatte er barnas viktigste rollemodeller og må være bevisste med hva de sier og uttrykker når barn er til stede. Foresatte kan krenke egne og andres barn på samme måte som ansatte. Dersom ansatte opplever at foresatte krenker egne eller andres barn skal dette tas opp med den aktuelle, men det skal ikke gjøres når barna er til stede. Det er allikevel viktig at den ansatte støtter barnet i situasjonen.

Foresatte kan bidra til et trygt og godt barnehagemiljø ved å blant annet:

- Snakke positivt om alle barn og voksne i barnehagen.
- Møte alle barn og voksne på en god og positiv måte.
- Tilrettelegge for og fremme vennskap mellom barna.
- Være inkluderende ved for eksempel å invitere alle barna som naturlig tilhører avdelingen/ gruppen i barnehagen som bursdagsbarnet
- Melde fra til barnehagen dersom det oppdages at et barn ikke har et trygt og godt psykososialt barnehagemiljø.
- Ta opp uro så tidlig som mulig med ansatte i barnehagen og ha en god dialog som bidrar til et trygt og godt barnehagemiljø.

# Forebyggende arbeid

Forebygging rettet mot barn og unge handler først og fremst om å legge til rette for et godt oppvekstmiljø for alle. Dette handler både om informasjons- og holdningsarbeid, samt konkret arbeid for å skape gode, trygge lokalsamfunn.

Forebyggende arbeid kan utføres på ulike nivå. Det vanlige er å skille mellom universell, selektiv og indisert forebygging. De ulikenivåene henspiller på ulike formål og ulike målgrupper.

[Rundskriv Forebyggende arbeid for barn og unge](#)

## **Universelt nivå:**

Universell forebygging omfatter innsats rettet mot hele befolkningsgrupper (for eksempel alle barn og unge) uten at en har identifisert individer eller grupper med forhøyet risiko.

## **Selektivt nivå:**

Selektiv forebygging er tiltak rettet mot grupper med kjent og/eller forhøyet risiko for å utvikle problemer. Tiltakene her skal motvirke negativ utvikling hos barn og unge og/eller deres foreldre.

## **Indisert nivå:**

Indisert forebygging er tiltak rettet mot individer med høy risiko eller klare tegn på problemer.

## **Slik jobbes det forebyggende i barnehagene:**

### **Lek**

Jf. Rammeplanen skal leken ha en sentral plass i barnehagen. Leken skal være en arena for barnas utvikling og læring, og for sosial og språklig samhandling.

Barnehagen skal jobbe med lek på følgende måte:

- De ansatte skal sette av rom, tid og lekemateriale som inspirerer til ulike typer lek
- De ansatte skal skapes felles erfaringer som grunnlag for lek
- De ansatte skal se til at alle barna kan delta i lek og erfare glede i lek
- De ansatte skal delta i og beriker leken på barnas premisser
- De ansatte skal se til at barna får nødvendig veiledning hvis leken medfører uheldige samspillsmønstre
- De ansatte skal ta initiativ til lek og aktivt bidra til at alle kommer inn i leken

### **Vennskap og fellesskap**

Jf. Rammeplanen skal barnehagen jobbe for å fremme vennskap og fellesskap. I barnehagen skal alle barn kunne erfare å være betydningsfulle for fellesskapet og å være i positivt spill med barn og voksne. Barnehagen skal aktivt legge til rette for utvikling av vennskap og sosialt fellesskap. Barnas selvfølelse skal støttes, samtidig som de skal få hjelp til å mestre balansen mellom å ivareta egne behov og det å ta hensyn til andres behov.

Barnehagen skal jobbe med vennskap og fellesskap på følgende måte:

- De ansatte skal støtte barnas initiativ til samspill og bidra til at alle kan få leke med andre, oppleve vennskap og lære å beholde venner
- De ansatte skal samtale om normer for samhandling og invitere barna til å utforme normer for samhandling i fellesskap
- De ansatte skal støtte barna i å ta andres perspektiv, se en sak fra flere synsvinkler og reflektere over egne og andres følelser, opplevelser og meninger
- De ansatte skal støtte barna i å sette egne grenser, respektere andres grenser og finne løsninger i konfliktsituasjoner
- De ansatte skal forebygge, gripe inn og stoppe diskriminering, utestenging, mobbing, krenkelser og uheldige samspillsmønstre

### **Språk og kommunikasjon**

Jf. Rammeplanen påvirkes alle sider ved barnets utvikling via kommunikasjon og språk. Gjennom dialog og samspill skal barna støttes i å kommunisere, medvirke, lytte, forstå og skape mening. Barns språklige ferdigheter påvirker i stor grad samspillet og leken med andre barn. Ergo er språk- og kommunikasjonsferdighetene til barn viktig når det bygger relasjoner til andre barn og utvikler samspill med andre.

Barnehagen skal jobbe med språk og kommunikasjon på følgende måte:

- De ansatte skal legge til rette for at alle barn involveres i samspill og i samtaler
- De ansatte skal se til at barna blir lest for
- De ansatte skal bruke åpne spørsmål i samtale med barn.
- De ansatte skal være bevisst sin rolle som språkmodell
- De ansatte skal vise aktiv deltakelse i hverdags- og leksituasjoner med barna
- De ansatte skal opptre som språkstøtte for barn som trenger det i samspill med andre barn
- De ansatte skal bidra til et godt språkmiljø

### **Autoritativt miljø og relasjoner**

I autoritative miljøer reduseres negative handlinger og utfordrende atferd, samstundes med at det forebygges også. I barnehager med autoritativt miljø styrkes den sosiale kompetansen i gruppen.

De ansatte må være gode rollemodeller og veilede barna i møtet med hverandre om hvordan man etablere og opprettholde gode relasjoner, slik at relasjonene videreutvikler seg og vennskap oppstår.

Alle barna kan ikke, og skal ikke være «bestevenner». Men barna skal veiledes til å anerkjenne hverandre og møte hverandre på en god måte slik at alle opplever tilhørighet til fellesskapet.

Barnehagen skal jobber med relasjoner på følgende måter:

- Kartlegger relasjoner mellom barn – barn og ansatt – barn
- Kartlegger arbeidsmiljø blant de ansatte; medarbeiderundersøkelse
- Alle ansatte skal være autoritative voksne, og forplikter seg til å «trene»
- Den autoritative voksenstil gjennomgås på foreldremøte og/ eller foreldresamtale

### **Voksenrollen**

Trygge voksne skaper trivsel.

En autoritativ voksen er en som klarer å balansere varme med tydelige krav i det daglige arbeidet med barn. Det vil være med på å dyrke barnets evne til å utvikle sosiale ferdigheter, samt sikre trygg tilknytning til omsorgspersoner/ de voksne i barnehagen.

Det er de ansatte sitt ansvar å fremme et trygt og godt psykososialt barnehagemiljø, og det handler om å være aktive og bevisste voksne.

Barnehagen skal jobbe med voksenrollen på følgende måte:

- Alle ansatte skal være autoritative voksne, og delta i «treningen» det legges opp til i barnehagen
- Gode rollemodeller - gå foran som et godt eksempel for barn og kollegaer.
- Aktive og tilstedeværende ansatte ute og inne.

### **Kapasitet på individnivå – ansatte:**

Begrepet kapasitet kan deles inn i tre faktorer på individnivå:

- Kompetanse/kunnskap hos den enkelte ansatte
- Motivasjonen hos den enkelte ansatte
- Verdier og holdninger den enkelte ansatte har

Når man kobler sammen kompetanse, motivasjon og verdier, vil kapasitetsbegrepet fortelle mye om de ansatte og arbeidet de utfører i barnehagen.

Kapasitet eksisterer også på organisasjonsnivå, og da inngår summen av kapasiteten til hver av de ansatte i den. I tillegg vil det være andre faktorer som påvirker kapasiteten på organisasjonsnivå, som eksempelvis materiell, økonomi, system og planer med mer.

De ansatte i barnehagen har en nøkkelrolle, og er av særdeles stor betydning for kvaliteten på barnehagetilbudet.

I Flekkefjordsbarnehagene må den enkelte ansatte ha:

#### **1. Kompetanse om:**

- Observere og analysere samspill i barnegruppa
- Hvordan fremme lek og vennskap
- Barns språkutvikling
- Sårbare barn og kjennetegn på endret atferd
- Sosial kompetanse
- Hvordan mobbeatferd utvikles, og hvordan det kan forsterkes/redueres
- Den autoritative voksenstil
- Trygghetssirkelen (COS)
- Relasjonsbygging
- Barns medvirkning

#### **2. Motivasjon:**

Når en jobber i barnehage så er det alltid barns beste som er gjeldene. Dette betyr at vi må ha en indre motivasjon for våre oppgaver.

Indre motivasjon handler om at man er avhengig av at alle medarbeidere jobber mot samme mål og ser sin egen rolle i dette arbeidet. Ansatte som har høy indre motivasjon for å arbeide i barnehagen

vil ikke jobbe i barnehage fordi det er en jobb, men fordi det er en jobb som de brenner for. Ansatte som har verdier som samsvarer med barnehagens verdier, vil ha høy motivasjon. Det er derfor viktig at barnehagen jobber for felles verdier og barnesyn.

Ansatte, sammen med nærmeste leder, bør jevnlig foreta en vurdering av egen motivasjon.

### 3. Verdier og holdninger:

Ansattes verdier og holdninger preger deres barnesyn og måten de møter barnet på. Barnehagene må aktivt jobbe for et felles barnesyn der det hele tiden etterstrebes å oppnå felles forståelse av:

- Hvordan vi møter barn med respekt for deres egenverd
- Likeverd – hvordan vi skal vise barn respekt på samme måte som en viser respekt for voksne.
- Hvordan vi skal anerkjenne barns følelser
- Hvordan vi skal sikre at barns medvirkning i egen hverdag – bli sett, trodd og tatt på alvor.
- Hvordan vi møter atferdsutfordringer og anerkjenner at det ikke fins vanskelige barn, men barn som har det vanskelig.
- Hvordan vi sørger for at barns beste alltid kommer først.

### 4. Organisering

System og struktur er en viktig underliggende faktor, som vil «spare» tid og ressurs hos de voksne til å bruke i aktivitet sammen med barna. En god og gjennomtenkt organisering av barnehagehverdagen kan bidra til et trygt og godt psykososialt barnehagemiljø.

Barnehagen skal jobbe med organisering på følgende måte:

- Minst mulig lukkede dører uten ansatte i rommet.
- Fysisk lekemiljø/møblering: gjør utstyr lettere tilgjengelig, og et lekemiljø som innbyr til lek.
- Inndeling i grupper.

## Barnehagens aktivitetsplikt

### Barnehageloven §§ 41 og 42;

“Nulltoleranse og forebyggende arbeid” og “Plikt til å sikre at barnehagebarna har et trygt og godt psykososialt barnehagemiljø (aktivitetsplikt)”

Barnehagen skal:

1. Følge med
2. Gripe inn
3. Melde fra
4. Undersøke
5. Tiltak og evaluering

### 1. Følge med

Barnehagen skal ha rutiner for å observere, etterspørre, kartlegge og samtale med barn om deres trivsel.

For å følge med kreves det aktive og tilstedeværende ansatte.

Plikten omhandler alle som har et ansettelsesforhold til barnehagen, men også andre som jevnlig yter arbeid eller gjør tjeneste i barnehagen er omfattet av plikten. Det uavhengig om hvem som er deres arbeidsgiver, eller om de mottar lønn.

Barnehagen har et skjerpet ansvar for å ivareta barn med en særskilt sårbarhet. Alle kan være sårbare i perioder, og det er særlig viktig å kartlegge hvem de sårbare barna er.

### **Hva skal vi følge med på?**

- Tristhet.
- Barnet har ikke lengre glede av lek/aktivitet som det hadde tidligere.
- Dårlig appetitt, vekttap, vektstagnasjon.
- Barnet sover for lite eller for mye.
- Psykomotorisk tempo: Barnet kan bli enda mer rastløs eller "tregere" enn før.
- Utmattelse, lite energi.
- Kommuniserer følelse av å ikke være noe verdt, eller skyldfølelse. Barnet kan straffe seg selv.
- Mye større vansker enn vanlig med å konsentrere seg og bestemme seg.

(Ingrid Lund) Se også BTI: Risiko og beskyttelsesfaktorer.

Endring i atferd hos et barn kan være et tegn på at det ikke har det trygt og godt.

Barnehagen og foresatte må ha et tett samarbeid med god dialog slik at det blir lettere å fange opp endringer hos barnet tidlig.

Se BTI: Signaler på mistriivsel – barn og unge og Bekymringskala barn og unge.

## **2. Gripe inn**

Barnehagen skal ha null toleranse mot alle typer krenkelser, og alle ansatte i barnehagen skal gripe inn i pågående situasjoner som de oppfatter som krenkende.

Ofte vil det handle om umiddelbart å stanse negativ atferd, for eksempel ved å bryte opp en krangel eller stanse en fysisk krenkelse. Det kan også handle om å inkludere et barn i en utfrysningssituasjon, eller stanse, korrigere eller veilede barn som krenker andre barn verbalt.

Plikten til å gripe inn gjelder alle ansatte, foreldre, vikarer, ledelsen, eksterne observatører, renholdere, studenter, elever og lærlinger.

- Stopp umiddelbart den pågående situasjonen, vær tydelig på hva som ikke er lov.
- Deretter håndter utfordringen.
- "Gripe inn" skal foregå med respekt, og skal fremme læring og sosial kompetanse.

## **3. Melde fra**

Det skal meldes fra til styrer om enhver mistanke om eller kjennskap til at et barn ikke har et trygt og godt psykososialt barnehagemiljø. Det kan være den ansatte selv som observerer dette, men det kan også være barn eller foresatte som informerer den ansatte. Terskelen skal være lav for å melde fra.

Tidspunkt for når det skal meldes fra til styrer må stå i forhold til sakens alvor, vurderingen av hvor raskt en skal melde fra gjøres fra sak til sak. I alvorlige tilfeller skal styrer melde fra videre til



barnehageeier. Hva som er alvorlige tilfeller, vil bero på en skjønnsmessig vurdering ut fra formålet med meldingen.

Barnehageloven §43, Skjerpet aktivitetsplikt dersom en som arbeider i barnehagen, krenker barn: "Dersom en som arbeider i barnehagen, får mistanke om eller kjennskap til at en som arbeider i barnehagen, krenker et barn med for eksempel utestenging, mobbing, vold, diskriminering eller trakassering, skal vedkommende straks melde fra til styrer. Styrer skal melde fra til barnehageeieren. Dersom det er styreren som krenker et barn skal den i barnehagen som får mistanke eller kjennskap til det melde fra til barnehageeieren direkte».

- Undersøkelser og tiltak etter § 42 tredje og fjerde ledd skal iverksettes straks.
- Foresatte skal informeres.
- Barnehagen har rutine for oppfølging dersom melding gjelder ansatte som krenker. • Barnehageeier har rutine for oppfølging dersom melding gjelder styrer som krenker.

Ansatte skal fylle ut eget registrerings skjema ved melding. Foreldre (og barn) trenger ikke bruke registrerings skjema, men kan melde muntlig fra til ansatte. Ansatte som mottar meldingen fyller deretter ut registrerings skjema.

#### **4. Undersøke**

Når barnehagen har mottatt en bekymring eller har egen bekymring for at et barn ikke har et trygt og godt psykososialt barnehagemiljø, skal det innen en uke iverksettes undersøkelse.

Formål med å undersøke er:

- Å få frem fakta i situasjonen.
- Bakgrunn for barnets opplevelse.
- Hvilke forhold i barnets omgivelser som påvirker hvordan han/hun opplever barnehagemiljøet. Forhold som ligger bakover i tid eller er utenfor barnehagetiden og barnehagens område, kan også komme inn i undersøkelsen.

Ansvar for undersøkelsene ligger hos styrer, men oppgavene kan delegeres til andre ansatte.

Undersøkelsen kan gjøres på flere måter. For eksempel:

- Samtaler med barnet som ikke har et trygt og godt psykososialt barnehagemiljø.
- Samtaler med foresatte til barnet som ikke har et trygt og godt psykososialt barnehagemiljø.
- Samtaler med andre barn eller foresatte.
- Samtaler med ansatte.
- Observasjoner.
- Ekstra tilstedeværelse i barnegruppa.
- Kartlegging av barn-barn relasjoner.
- Kartlegging av ansatt-barn relasjoner.

Foresatte skal alltid medvirke og/eller være informert om bekymringen barnehagen igangsetter undersøkelse ut i fra, og underveis i undersøkelsen.

#### **5. Sette inn tiltak og evaluere**

Barnets beste og barnets rett til å bli hørt er premiss for tiltakene.

Plikt til å sette inn tiltak kan også gjelde selv om barnet uttrykker å ha det greit, hvis det handles ut fra barnets beste. Tiltakene som settes inn skal være lovlige, egnet og ut ifra barnets behov og utvikling. Barnehagen må bruke et relevant kunnskapsgrunnlag, og i lys av både erfaringer,

forskningsgrunnlag og den lokale konteksten for å finne frem til egnede tiltak. Det kan bli aktuelt å koble inn andre instanser som kan bidra eller drøfting i pedagogisk team.

Det skal vurderes tiltak på individ-, gruppe/ selektivt- og system/ universelt nivå.

Barnehagen skal sette inn tiltak uansett om undersøkelsen viser at det etter en helhetlig vurdering ikke har skjedd noen krenkelsers mot barnet. Så lenge barnet selv opplever å ikke ha det trygt og godt, skal barnehagen sette inn tiltak for å hjelpe barnet. Foresatte skal medvirke i utarbeidelse og evaluering av tiltak.

Barnehagen skal lage en skriftlig plan når det skal gjøres tiltak i en sak. I planen skal det stå:

- a) Hvilke problemer tiltakene skal løse.
- b) Hvilke tiltak barnehagen har planlagt og hvorfor disse tiltakene er valgt og vurdert sett opp mot hva som er barnets beste.
- c) Når tiltakene skal gjennomføres.
- d) Hvem som skal gjennomføre tiltakene.
- e) Når tiltakene skal evalueres.

Dersom det er et annet barn som er årsaken til at et barn ikke har et trygt og godt psykososialt barnehagemiljø, skal det settes inn tiltak også for det andre barnet. Foresatte til dette barnet skal også informeres og delta/ medvirke i plan for tiltak og evalueringen.

Aktivitetsplikten oppfylles gjennom at barnehagen:

- a) kontinuerlig vurderer hvilke tiltak som er aktuelle, b)
- b) setter inn de tiltakene som etter en faglig vurdering anses egnet og stadig evaluerer og eventuelt justerer tiltakene for å sørge for at barnet får et trygt og godt psykososialt barnehagemiljø. Arbeidet skal dokumenteres.

Evaluering av tiltak: Plikten til å sette inn tiltak varer inntil barnet har et trygt og godt psykososialt barnehagemiljø. Det skal i samarbeid med foresatte, og eventuelt barnet, evalueres om tiltakene har fungert etter hensikten. Dersom evalueringen viser at barnet fortsatt ikke har det trygt og godt i barnehagen må tiltak justeres, eventuelt nye tiltak må prøves ut.

## Roller og medvirkning

### Kommunen og Statsforvalteren sin rolle

Kommunen er ikke formell klageinstans og Statsforvalteren ikke håndhevingsinstans for saker om trygt og godt psykososialt barnehagemiljø. Likevel har kommunen en viktig rolle og må forvente å få henvendelser fra foreldre til barn i barnehage.

Det er kommunens ansvar å påse at barnehager drives etter barnehageloven med forskrifter. Dersom foresatte opplever at barnehagen ikke følger opp saker som omhandler et trygt og godt psykososialt barnehagemiljø kan de kontakte barnehagemyndigheten i kommunen.

### Kommunen følger opp slike henvendelser på følgende måter:

- Samtale med barnehagen
- Veiledning av barnehagen

## **Aktuelle kilder til informasjon og risikovurdering for å påse at barnehagene oppfyller sin aktivitetsplikt er følgende:**

- Brukerundersøkelser.
- Bruk av rapporteringsskjema for egenvurdering.
- Samtale med barnehage og foresatte.

## **Medvirkning**

### **Barns medvirkning**

Barnas trivsel avhenger av at personalet legger merke til hva de gir uttrykk for med kroppsspråk, lytter til det de sier, og tar hensyn til deres «stemme» i hverdagen. Barn gir for eksempel uttrykk for at de gjerne vil være med på å planlegge og å vurdere sentrale aktiviteter i barnehagen, og de vil ha innflytelse på sin egen deltakelse i disse aktivitetene (Bratterud mfl. 2010).

Et annet eksempel er at barn sier at de kan oppleve kjefte som ekkelt og skremmende. Derfor ønsker de at voksne skal snakke med alminnelig stemme til dem. De liker heller ikke at andre barn hører at voksne er sinte på dem. Det er derfor viktig at ansatte reflekterer over egen væremåte, rolle og praksis, og vurderer atferden sin med barnas uttrykte ønsker og behov som grunnlag.

### **Barns medvirkning**

Barnehagen skal ivareta barnas rett til medvirkning ved å legge til rette for og oppmuntre til at barna kan få gitt uttrykk for sitt syn på barnehagens daglige virksomhet, jf. barnehageloven § 1 og § 3, Grunnloven § 104 og FNs barnekonvensjon art. 12 nr. 1.

Eksempler på hva som blir gjort får å ivareta barnas rettighet:

#### **Barnesamtale**

En barnesamtale er en samtale hvor et, eller en liten gruppe med barn, og en voksen snakker om hvordan det/de har det i barnehagen.

#### **Observasjon**

Det handler om å se etter noe med en særlig oppmerksomhet og registrere det som skjer.

### **Foresattes medvirkning**

Barnehagen og foresatte har et felles ansvar for at barna har et trygt og godt psykososialt barnehagemiljø. Barnehagen kan ikke arbeide med verdier og holdninger alene, og det forventes at foresatte samarbeider med barnehagen i dette arbeidet. Foresatte må derfor involveres i hvordan barnehagen jobber med å skape et trygt og godt psykososialt barnehagemiljø.

Barnehagen må tydeliggjøre hvor avgjørende det er at foresatte tar umiddelbart kontakt dersom de er bekymret for et barn, og det må understrekes at barnehagen også skal være rask til å informere foresatte.

Om barnet selv gir uttrykk for at det ikke trives, eller dersom foresatte eller ansatte av en eller annen årsak er bekymret for et barn eller en undrer seg for noe, må partene snakke sammen og samarbeide om løsninger og mot felles mål.

### **Foreldremøte**

Barnehagen kan være en arena der foreldre møter hverandre og bygger nettverk. Aktuelle tema fra rammeplanen som «livsmestring og helse» og «vennskap og fellesskap» kan være nyttige som innhold på foreldremøter. Barnehagen bør også oppfordre foreldre til å komme med forslag til

temaer de ønsker å ta opp på fellesmøter. På slike møter må barnehagen i tillegg informere foreldrene om det fortløpende, forebyggende arbeidet med å skape et trygt og godt psykososialt barnehagemiljø. Handlingsplanen bør gjennomgås for å få en felles forståelse av arbeidet, og møtene bør organiseres på en slik måte at det legges til rette for involvering og aktiv deltakelse av foreldrene.

### **Foreldresamtale**

#### *Hverdagssamtalen...*

Når foreldre henter barnet sitt bør de få innblikk i dagens aktiviteter, barnets opplevelser og et inntrykk av hvordan barnet har hatt det. Dette er en god innfallsvinkel for foreldrenes samtaler med eget barn om dagens innhold og barnets opplevelse av barnehagedagen. Det er videre et godt utgangspunkt for å vurdere barnets trivsel. Ansatte må vise i praksis at de ser foreldrene som en ressurs og at deres bidrag er viktig for at barna skal trives. Samtaler om og refleksjon over barnehagens formål, som å møte barna med tillit og respekt, og grunnleggende verdier som fellesskap, omsorg, toleranse, medansvar og solidaritet, bør foregå jevnlig og eksemplifiseres i hverdagen.

#### *Halvårlige samtalen...*

I de ordinære foreldresamtalene skal barnets trivsel og foreldrenes opplevelse av barnehagen som et trygt og godt psykososialt barnehagemiljø tas opp.

### **Samarbeidsutvalg**

Samarbeidsutvalgets oppgave er å ivareta samarbeidet mellom barnehage og hjem, og jobbe mot å skape positive rammer rundt dette samarbeidet. Det å være med på å skape disse rammene rundt hver familie vil være med på å danne et godt utgangspunkt for det videre samarbeidet. Et eksempel kan være om man ser at man har en del av foreldregruppen som ikke opplever at de kjenner så mange av de andre foreldrene, da kan man forsøke å gjennomføre noen arrangementer som bidrar til inkludering.

### **Foreldreråd**

Foreldrerådet skal fremme foreldrenes fellesinteresser og bidra til at samarbeidet mellom barnehagen og foreldregruppen skaper et godt barnehagemiljø. Foreldrerådet kan brukes til å drøfte viktige saker for foreldrene som tas videre til samarbeidsutvalget eller direkte med styrer.

# DEL 2: For barnehageansatte

## Internkontroll og rutiner

Her ligger rutinebeskrivelser og ulike verktøy til hjelp for barnehagene i arbeidet med å sikre et trygt og godt psykososialt barnehagemiljø.

Vedlegg 1. Faste tiltak for å sikre et trygt og godt psykososialt barnehagemiljø

Vedlegg 2. «Internkontroll - pyramiden» for barnehagens psykososiale barnehagemiljø

Vedlegg 3. Egenvurdering – psykososiale barnehagemiljø

Vedlegg 4. Sjekkliste for barnehagens psykososiale barnehagemiljø

Vedlegg 5. Kartlegging – autoritativ voksenstil

Vedlegg 6. Kontaktbarometer

Vedlegg 7. Kartleggingsverktøy - vennskapsbussen

Vedlegg 8. Observasjonsverktøy

Vedlegg 9. Barnesamtale

Vedlegg 10. Udir – kompetansepakke

Vedlegg 11. Rutine for handling ved mistanke om eller kjennskap til

Vedlegg 11. Meldeskjema for ansatte

Vedlegg 12. Undersøkelsesskjema

Vedlegg 13. Observasjonslogg

Vedlegg 14 Aktivitetsplan

Vedlegg 15. Evaluering av aktivitetsplan

## Vedlegg 1

# Faste tiltak for å sikre et trygt og godt psykososialt barnehagemiljø

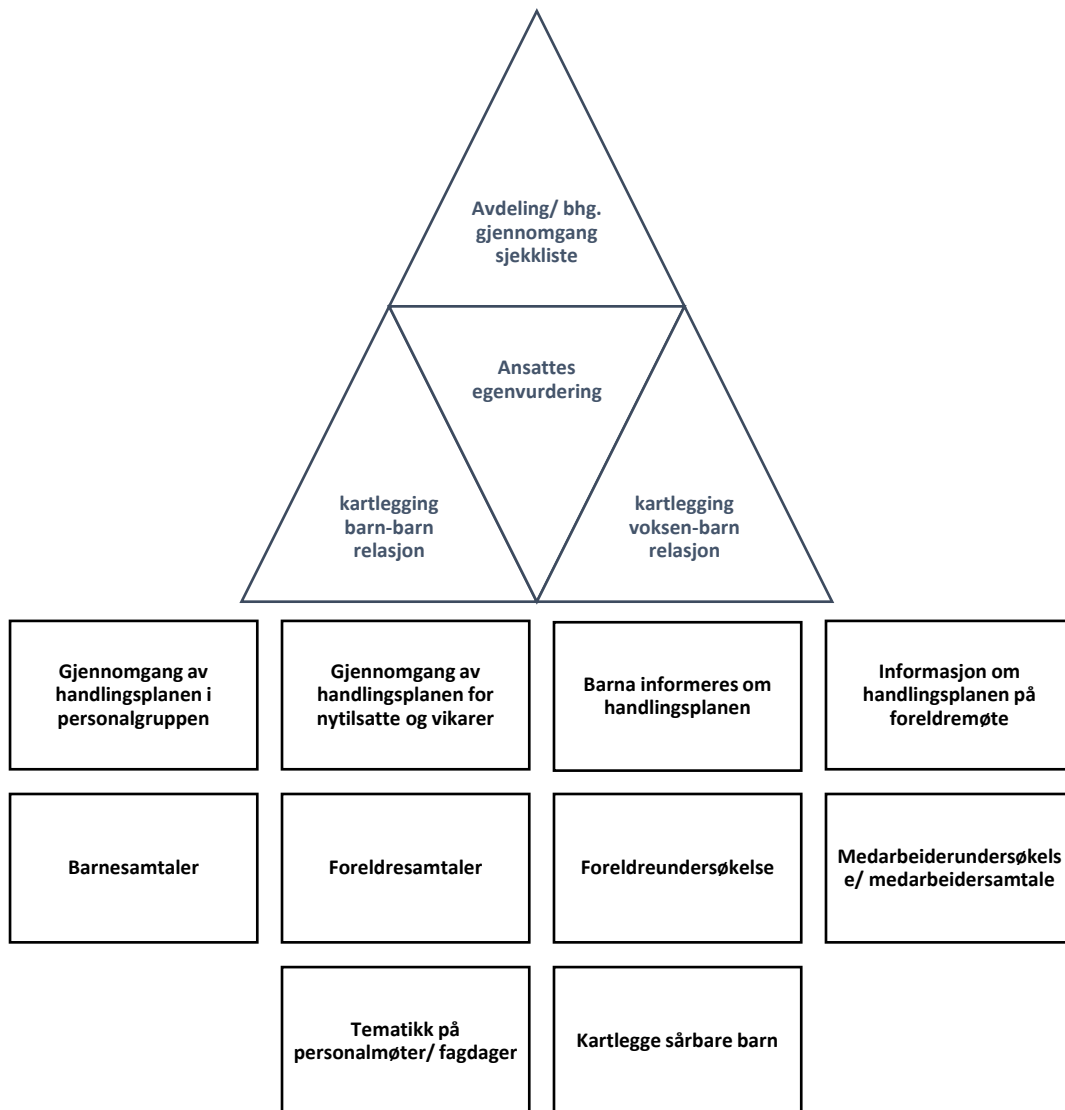
For å sikre et trygt og godt psykososialt barnehagemiljø for alle, er det behov for systematisk jobbing og gjennomføring av ulike tiltak.

I Flekkefjordsbarnehagene gjennomføres følgende tiltak i løpet av barnehageåret:

Tiltak:	Ansvar:	Når:
1. Gjennomgang av handlingsplanen i personalgruppen	Styrer	Høst
2. Gjennomgang av handlingsplanen for nytilsatte og vikarer	Styrer	Fortløpende
3. Barna informeres om handlingsplanen	Styrer/ PL	Høsten
4. Informasjon om handlingsplanen på foreldremøtet	Styrer / PL	Høsten
5. Gjennomføre egenvurdering – psykososialt barnehagemiljø	Styrer	Høst og vår
6. Gjennomføre sjekkliste for barnehagens psykososiale miljø	Styrer	Fortløpende
7. Kartlegge relasjoner BARN – BARN	PL	Høst og vår
8. Kartlegge relasjoner BARN – ANSATT	PL	Høst og vår
9. Bruk av barnehagepakken fra Stine Sofie Stiftelsen	PL	Hele året
10. Barnesamtaler	PL	Hele året
11. Foreldresamtaler	PL	Høst og vår
12. Foreldreundersøkelse	Styrer	Høst
13. Medarbeiderundersøkelse/ medarbeidersamtaler	Styrer	Årlig
14. Kartlegging av sårbare barn	PL	Høst og vår
15. Tematikk på personalmøter for å øke kapasiteten	Styrer	Hele året

## Vedlegg 2

# «Internkontroll - pyramiden» for barnehagens psykososiale barnehagemiljø



Den enkelte barnehagen utarbeider interne rutiner for gjennomføringen av de overnevnte gjøremålene, og legger det inn i barnehagens årshjul-/ internkontroll jf. barnehageloven §9



### Vedlegg 3

# Egenvurdering – psykososialt barnehagemiljø

Vurderingen gjøres innenfor en skala fra 1-9, der 1 er DÅRLIG praksis og 9 er GOD praksis

Skala 1-9, sett kryss i ruten du mener passer for din væremåte/ praksis.	1	2	3	4	5	6	7	8	9
Spørsmål:	Dårlig praksis...			Tilfredsstillende			God praksis...		
Jeg er anerkjennende og støttende til alle barns initiativ									
Mitt samspill med barna er preget av dialog med åpne spørsmål - ikke av beskjeder og kontroll mot enkelte av barna									
Jeg deltar i rollelek sammen med barna.									
Jeg ser alle barn, ingen blir oversett.									
Når barna slutter i barnehagen så vil alle si at jeg likte dem, ingen vil si at jeg ikke likte dem.									
Jeg gir alle barn stadig positiv oppmerksomhet, det er ingen barn som i hovedsak får mer negativ oppmerksomhet enn andre.									
Jeg tror like mye på alle barns forklaringer i konflikter, jeg tror ikke mer på noen enn andre.									
Jeg griper inn når jeg ser et barn utestenges, det hender ikke at jeg noen ganger bare overser det.									
Jeg melder fra til styrer dersom jeg ser/hører en kollega krenker et barn									
Jeg tar kontakt med alle barna, det er aldri noen jeg alltid velger bort/unngår.									
Jeg har lik tålmodighet med alle barn.									
Jeg er en god rollemodell for barna.									
Jeg er aktiv og tilstedeværende sammen med barna inne.									
Jeg er aktiv og tilstedeværende sammen med barna inne.									
Jeg er en autoritativ voksen.									
Alle familier møtes av likeverdige respekt av meg.									
Jeg har en indre motivasjon for arbeidet i barnehagen.									

## Vedlegg 4

# Sjekkliste for barnehagens Psykososiale barnehagemiljø

Vurderingen gjøres innenfor en skala fra 1-9, der 1 er ALDRI og 9 er ALLTID

Spørsmål:	Skjeldent...			Ofte...			Alltid...		
Er de ansatte i barnehagen anerkjennende og støttende til barns initiativ?									
Blir alle barn lagt merke til i like stor grad, uavhengig av atferd?									
Får noen barn stadig positiv oppmerksomhet, mer enn andre barn?									
Får noen barn stadig negativ oppmerksomhet, mer enn andre barn?									
Har det utviklet seg mønstre om hvilke barn som gis troverdighet fra ansatte lettere enn andre, for eksempel i forklaring av konflikter?									
Er det noen barn i gruppa som ansatte kontakter og finner på flere aktiviteter med enn andre barn?									
Er det barn i gruppa som ansatte er i mindre kontakt med, eller i mindre grad deltar i aktiviteter med?									
Klarer vi å involvere alle barna i fellesskapet – for eksempel i praten rundt bordet ved måltider?									
Har vi ansatte større tålmodighet med enkelte barn i gruppa enn andre?									
Blir noen barn raskere avbrutt/avvist av oss ansatte enn andre når de tar kontakt med oss?									
Er vi ansatte bevisst på at barn ikke alltid klarer å skille mellom spøk/ironi?									
Er samspillet mellom barna imellom preget av likeverdighet og veksling mellom hvem som bestemmer og hvem som får være med?									
Er det en trygg og avslappet tone preget av humor, spontanitet, oppmuntring og glede i barnehagen?									
Er vi ansatte gode rollemodeller i måten vi henvender oss på til barna, foreldre og hverandre?									
Er noen barn alene i leken (over tid)?									
Forekommer det ekskludering av enkeltbarn over tid?									
Trives barna i vår barnehage?									
Er de ansatte autoritative voksne?									
Er det fysiske miljøet tilrettelagt for lek?									
Kommer barnas beste alltid først?									
Blir barna delt i små grupper i løpet av dagen?									

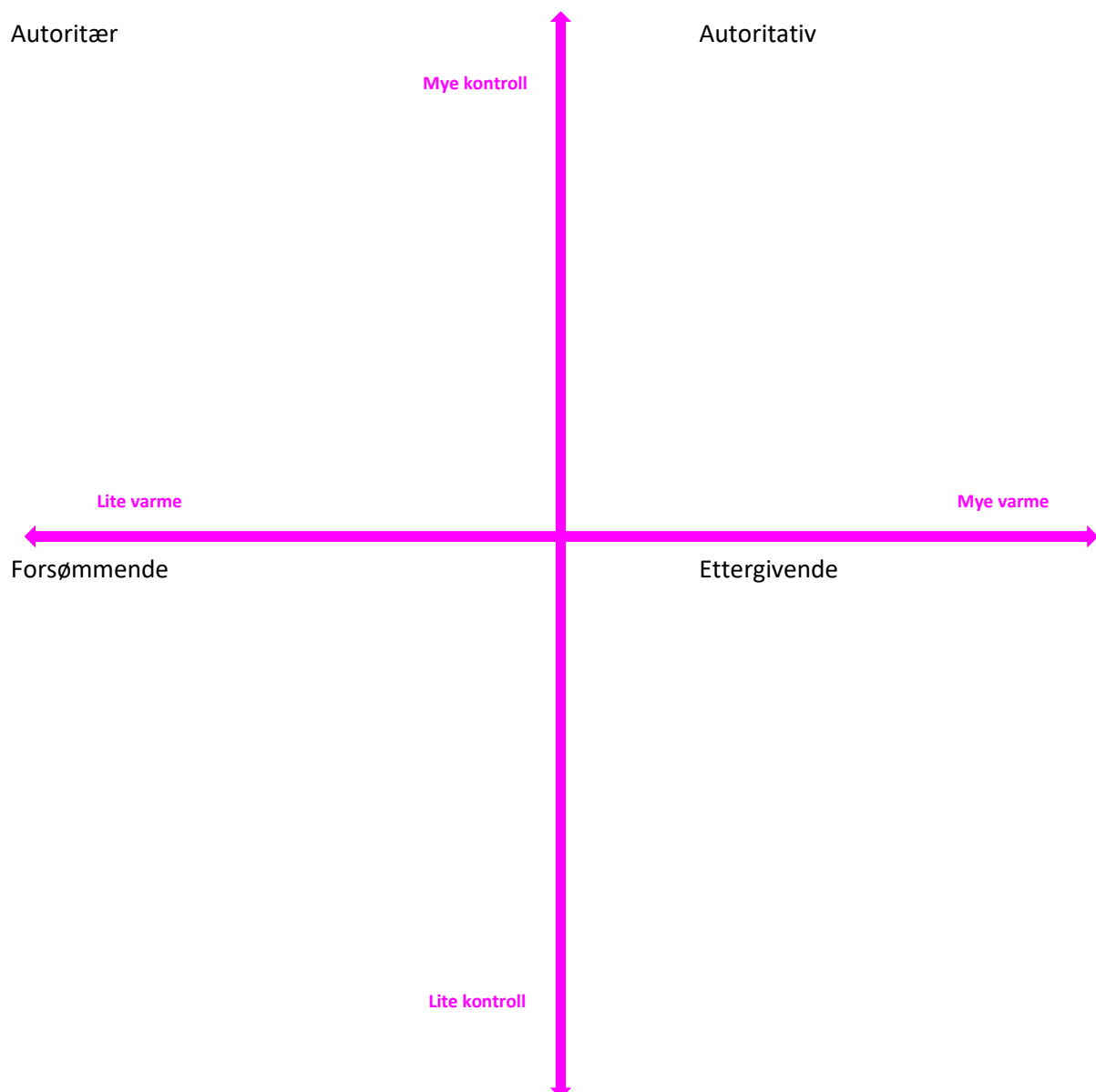
(Kilde: Ingrid Lund, «De er jo bare barn» - Om barnehagebarn og mobbing)

## Vedlegg 5

# Kartlegging – den autoritative voksestilen

Alle i personalgruppen bruker noen minutter på å plassere barna i en av voksestilene. Hvilke barn har du en ettergivende, autoritær, autoritativ eller forsømmende voksestil mot?

Forsømmende i denne sammenhengen defineres som de barna man ikke har særlig relasjon til; barnet er der men man har ikke særlig kjennskap til det.



## Kontaktbarometer

Alle i personalgruppa bruker noen minutter og plasserer barna i de fargede sirklene. De av barna en har god kontakt med plasserer en i grønn sirkel. Er en litt usikker på hvor god kontakt en har så plasseres de i gul sirkel. Skulle det være noen barn en ikke «kjenner» eller føler en ikke har god kontakt med skal de plasseres i rød sirkel.

Når alle i personalgruppa har gjort dette skal en ha en samtale rundt resultatet. Det må gjøres en oppsummering av resultatet og tas med til videre arbeid. Hvilke barn må en jobbe for å bedre relasjonen til? Hvilke tiltak må til? Ta vare på resultatet. Har det endret seg til neste gang en tar kontaktbarometeret? Hvordan har en jobbet i mellomperioden?

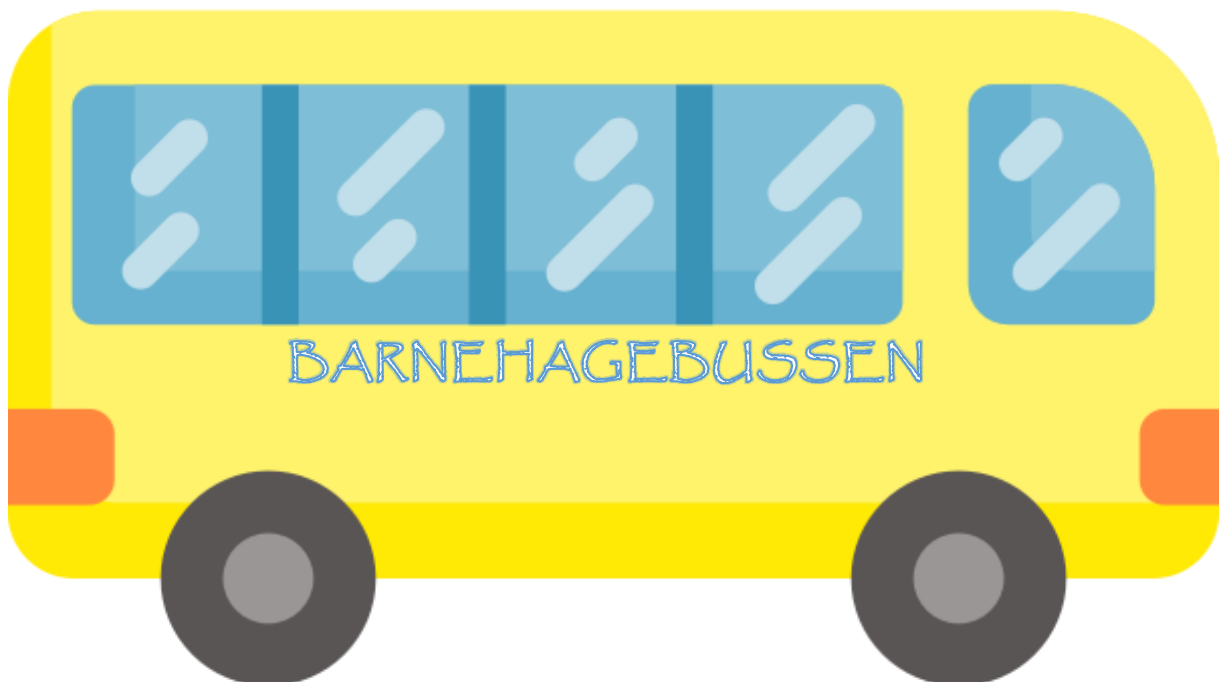


## Vennskapsbussen

### Kartlegging av barnehagemiljøet

Dette er et verktøy for å kartlegge hvordan barna opplever sin og andres plass i barnegruppa. Her bruker man bilde av alle barna og bilde av en buss. Det er fem vinduer i bussen.

Barnet du snakker med sitter i førersetet, og en legger bilde av dette barnet på bussen. Barnet i førersetet skal velge fire barn som de vil ha med seg på bussturen. Det gjør en ved å ta de fire bildene en vil og legge de på bussen (en må ha bilde av alle barna på avdelingen). Den voksne har et avkryssingsskjema for hvem som blir valgt. Er det noen barn som blir valgt få ganger eller ikke blir valgt, vet de ansatte at de har noe å jobbe med.





## Vedlegg 8

# Observasjonsverktøy

### Hvorfor observasjon?

- Viktig å se helheten i en sosial situasjon.
- Situasjoner som ser ut som kommunikasjon, samspill og lek, trenger ikke være gjensidig og balansert.
- For å få kjennskap til om det handler om krenkelser, mobbing, engangshendelser eller konflikter, må vi skaffe oss en nyansert og helhetlig oversikt.

### Bruk av observasjon:

Skal gi oss en systematisk oversikt over:

- Hvem velger å være sammen med hvem?
- Hvilke barn blir ofte stående utenfor?
- Hvilke situasjoner er spesielt sårbare for utestenging?
- Hvilke arenaer er gode for å stimulere til samspill?

### Informasjon fra observasjon skal vise:

- Om mobbing/krenkelser forekommer.
- Om et sosialt samspill fungerer godt/dårlig.
- Om barn har et trygt og godt psykososialt barnehagemiljø.

Observasjonene skal være forberedt, det må gjøres en forberedelse om hva som er målet for observasjonen.

### Spørsmål å ta stilling til er:

- Hva ønsker vi å finne ut?
- Hvem skal observeres?
- Hva skal fokuseres på i samspillet?
- Hvem skal foreta observasjonene?
- Skal vi konstruere noen situasjoner?
- Når skal det gjøres?
- Hvor lang tid skal brukes?
- Hvordan skal observasjonene dokumenteres?
- Når og av hvem skal observasjonene analyseres?
- Hvordan skal en nyttiggjøre seg av observasjonene?



## Vedlegg 9

# Barnesamtaler

### Hovedmål:

Å avdekke mobbing/krenkelser i barnehagen, og finne ut om barn har en opplevelse av at de har et trygt og godt psykososialt barnehagemiljø.

### Problemstilling:

Barn sin opplevelse av relasjoner, trivsel og samspill i barnehagen.

### Eksempler på spørsmål:

- Hva liker du å gjøre i barnehagen?
- Hvordan har du det i barnehagen/på din avdeling?
- Hva du synes er bra i barnehagen / hva som ikke er bra i barnehagen?
- Hvem leker du med i barnehagen?
- Hvem er vennene dine i barnehagen?
- Er det noen i barnehagen eller på din avdeling som du synes det er vanskelig å leke med? Hvem?
- Er det noen du skulle ønske du kunne leke mer med? Hvem?
- Ser du noen som leker alene? Hvem? Gjelder det i dag? Er det alltid? Gjelder det inne eller ute?
- Om du ser noen leke alene, hva kan du gjøre da?
- Om du ser noen som ikke er snille med hverandre – hvordan føler du deg da?
- Er det noen barn her i barnehagen eller på din avdeling som er ekstra flink til å gjøre/si snille og gode ting?
- Hvem er det som gjør gode ting?
- Hvem er det som bestemmer i leken?
- Hva skjer om du ikke er enig? Og hva gjør du da? Fortell.
- Hører de voksne på deg når du snakker?
- Gjør de voksne noe gøy sammen med barna?
- Er det noen voksne du liker godt å være sammen med?
- Er det noen voksne du ville tatt med på bussturen?

### Slik gjør vi det:

Pedagogisk leder gjennomfører regelmessig barnesamtaler med grupper på 3-6 barn. Hyppigheten bør være ukentlig, og minimum annenhver uke. Barnehagen har intern rutinebeskrivelse for gjennomføringen ved sin enhet.

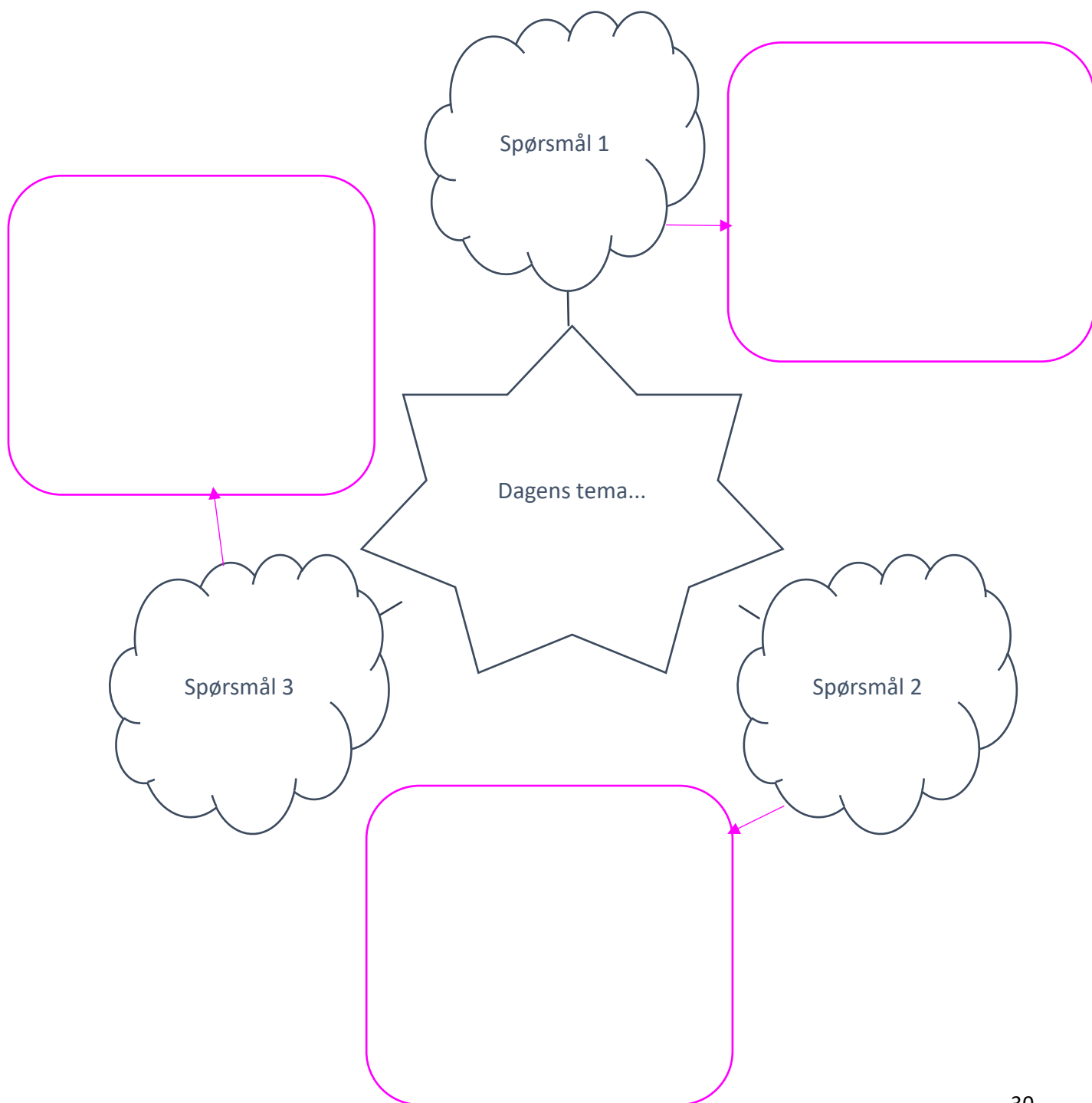
Individuelle barnesamtaler gjennomføres ved behov, eksempelvis som del av en undersøkelse for å finne ut om barnet opplever barnehagemiljøet som trygt og godt.

Tankekart er forslag på vektøy for å dokumentere det som kommer frem i samtalen med barna.

# Tankekart – barnesamtale

(Navn voksen) \_\_\_\_\_ samtalte med (navn barna) \_\_\_\_\_

Dato: \_\_\_\_\_



# Udir - Kompetansepakke om trygt og godt barnehagemiljø

Denne kompetansepakken skal støtte ansatte og ledere i barnehage i arbeidet med å utvikle sin kompetanse om trygt og godt barnehagemiljø.

Kompetansepakken skal bidra til refleksjon over verdier, holdninger og kultur, utvikling av egen praksis og økt handlingskompetanse.

Barnehagen skal arbeide kontinuerlig for å fremme helse, trivsel, lek og læring for barn i barnehagen, og sørge for at barn har et trygt og godt barnehagemiljø.

Målet med kompetansepakken er å bygge opp under kollektiv kompetanseutvikling i barnehagen, og bidra til at du som ansatt kan utvikle kompetansen på trygt og godt psykososialt barnehagemiljø.

Innholdet er knyttet opp mot utfordringer dere møter i arbeidshverdagen.

Kompetansepakken består av til sammen syv moduler. Innholdet består i hovedsak av filmer og ulike tekster, med påfølgende aktiviteter eller oppgaver der dere kan diskutere, reflektere eller prøve ut i praksis. Alle moduler har egen lederstøtte.

Klikk her så kommer du inn på Udir sin side der kompetansepakken ligger:

[Kompetansepakke trygt og godt barnehagemiljø](#)

## Vedlegg 11

# Rutine for handling ved mistanke eller kjennskap til at et barn ikke har et trygt og godt psykososialt barnehagemiljø

Handling:	Ansvar:	Frist:	Merknad:
Gripe inn dersom det er en pågående situasjon, og håndtere den hensiktsmessig (nulltoleranse §41 bhg. loven)	Den som observerer	Straks	Den ansatte som skal snakke med barna bør ha en god relasjon til dem.
Melde fra til styrer når man får mistanke om eller kjennskap til at et barn ikke har et trygt og godt barnehagemiljø. Styrer skal melde i fra til barnehageeier i alvorlige tilfeller (§42 bhg. loven)	Den som observerer/ har kjennskap til	Straks eller snarest, avhengig av alvorlighetsgrad	Vedlegg 12
Melde fra til styrer når man får mistanke om eller kjennskap til at en annen ansatt i barnehagen krenker et barn. Styrer skal melde i fra til barnehageeier. (§ 43 bhg. loven)	Den som observerer/ har kjennskap til	Staks	Vedlegg 12
Melde direkte fra til barnehageeier dersom man har mistanke om eller kjennskap til at styrer krenker et barn. (§43 bhg. loven)	Den som observerer/ har kjennskap til	Straks	Vedlegg 12
Foreldre til involverte barn informeres så snart som mulig, i tråd med forvaltningsloven §13 og personopplysningsloven.	Styrer	Så snart som mulig	
Undersøkelse igangsettes	Eier, styrer eller pedagogisk leder	Snarest, og senest innen en uke etter meldingen er mottatt	Vedlegg 13
Aktivitetsplan utarbeides	Eier, styrer eller pedagogisk leder	Snarest etter at undersøkelsen er ferdig, senest en uke i etterkant	Vedlegg 15 Dette gjøres i samarbeid med barn og foreldre. Det kan være aktuelt å koble på andre instanser som kan bidra og/ eller drøfting i pedagogisk team
Evaluering av aktivitetsplan	Eier, styrer eller pedagogisk leder	I tråd med avtale som er satt opp i aktivitetsplanen	Vedlegg 16

## Vedlegg 12

# Meldeskjema for ansatte i barnehagene i Flekkefjord

Skjemaet brukes av ansatte ved mistanke om eller kjennskap til at et barn eller gruppe ikke har et trygt og godt barnehagemiljø. Skjemaet skal fylles ut både når man selv har observert noe og/ eller ved ytring fra barn, foresatte, annet personale, eller andre som kontakter barnehagen. Det skal være lav terskel for å bruke skjemaet. Enhetsleder/styrer trenger informasjon for å se helhetsbildet og vurdere videre behandling.

### Melders navn:

Har selv observert      Har mottatt informasjon fra:

### Meldingen gjelder: (sett ett eller flere kryss og svar på tilhørende spørsmål.)

Det fysiske barnehagemiljøet.

Gi en beskrivelse av hva det gjelder:

En hendelse som har funnet sted.

Hvor og når fant hendelsen sted?

Hvem var involvert?

Hva skjedde/hva har du blitt fortalt?

Dersom hendelsen fant sted i barnehagetiden: grep noen inn? Hvem? Hva ble gjort?

Gi en kort begrunnelse for hvorfor/hvorfor ikke det ble grepet inn:

Mistanke eller kjennskap til at et barn ikke har et trygt og godt barnehagemiljø - uten at det er knyttet til en konkret hendelse.

Barnets navn og gruppe/avdeling:

Gi en beskrivelse av hva du har observert eller blitt fortalt:

Mistanke eller kjennskap til at en gruppe eller avdeling i barnehagen ikke har et trygt og godt barnehagemiljø.

Hvilken gruppe/avdeling gjelder det?

Gi en beskrivelse av hva du har observert eller blitt fortalt:

Mistanke om at en ansatt krenker et barn. Enhetsleder/styrer kontaktes straks.

Barnets navn og gruppe/avdeling:

Ansattes navn (den det gjelder):

Gi en beskrivelse av hva du har observert eller blitt fortalt:

Mistanke om at noen i barnehagens ledelse krenker et barn. Enhetsleder/styrer kontaktes ikke.

Barnehageeier varsles straks. Skjema leveres direkte til barnehageeier.

Barnets navn og gruppe/avdeling:

Leders navn (den det gjelder):

Gi en beskrivelse av hva du har observert eller blitt fortalt:

Levert dato:

Underskrift:

Mottatt dato:

Underskrift:

**Videre behandling: (Sett ett eller flere kryss.)**

Informasjon er registrert. Saken avventes fordi (kort begrunnelse):

Barnehagen vil snarest undersøke saken og følger prosedyre for undersøkelse.

Enhetsleder/styrer vurderer dette som et alvorlig tilfelle og varsler barnehageeier.

Melding gjelder mistanke om eller kjennskap til ansatte som krenker barn. Enhetsleder/styrer varsler barnehageeier straks og drøfter hvilke undersøkelser som skal iverksettes.

Det opprettes stafettlogg. Ansvarlig:

Melding gjelder fysisk barnehagemiljø.

Eventuelle kommentarer:

# Undersøkelseskjema

Barnehagen skal undersøke barnets *opplevelse* av barnehagemiljøet. Målet er å få fram fakta om situasjonen og hva som påvirker hvordan barnet opplever barnehagemiljøet. Det kan være aktuelt å undersøke hendelser tilbake i tid. Barnehagen skal ha en åpen og selvreflekterende holdning i undersøkelsen – og være oppmerksom på kontekst og sammenheng. En pedagogiske analyse skal avdekke opprettholdende faktorer som sørger for at et barn eller gruppe ikke har et trygt og godt barnehagemiljø. De 4 kjerneverdiene likeverd, anerkjennelse, deltakelse og tilhørighet skal prege samtalen med alle berørte barn og foresatte. Omfanget av en undersøkelse vil variere. Under punkt 3 og 4 må det vurderes fra sak til sak hva som er hensiktsmessig å undersøke nærmere.

## 1. Innledende spørsmål/vurderinger

Leder for undersøkelsen:	Frist for gjennomføring:	Foresatte er informert om <ul style="list-style-type: none"> <li>- rettigheter etter § 41, 42, 43 (dato):</li> <li>- at undersøkelse settes i gang (dato):</li> </ul>
Bakgrunn for undersøkelsen (inkl. barns perspektiv):		

## 2. Gjennomføring av undersøkelse

Informasjonskilde	Ansvar	Dokumentasjon
Samtale/observasjon med barn som ikke har et trygt og godt barnehagemiljø		Referat Observasjonslogg
Samtale med foresatte til barn som ikke har et trygt og godt barnehagemiljø		Referat
Samtale/observasjon med andre berørte barn		Referat
Samtale med foresatte til andre berørte barn		Referat
Samtale med andre ansatte i barnehagen		Referat/notat
Innhente informasjon fra tidligere observasjoner/kartlegginger/samtaler		Referat, observasjonslogg/kartlegging
Vurdere å gjennomføre andre systematiske kartlegginger/innhente informasjon fra andre instanser (helsestasjon, PPT, tidligere barnehager el.), etter samtykke.		
Pedagogisk analyse (Omfanget vurderes ut ifra sakens kompleksitet) <a href="#">Film m/ T. Nordal som forklarer bruken av Analysemodell</a>		Referat/notat

## 3. Oppsummering og veien videre

Hvilke opprettholdende faktorer har vi funnet?	Hvordan er læringsmiljøet inne og ute i barnehagen? Relasjoner barn-barn? Relasjoner /kommunikasjon voksen-barn? Deltakelse i lek – både voksne og barn? Aktive voksne?
--	---



Oppsummering av hva som må påvirke valg av egnede tiltak:	
Hvordan skal dialogen med de berørte partene følges opp framover:	

# Observasjonslogg i barnehagen

<b>Avdeling/gruppe/alder:</b>	
<b>Enkeltbarn, alder:</b>	
<b>Observatør:</b>	
<b>Varighet på observasjon (fra-til):</b>	
<b>Dato:</b>	

## OBSERVASJONER

Under observasjonen er det viktig at du beskriver det du ser og ikke tolker. Vær kort og konkret i beskrivelsene.

### 1. Organisering:

<b>Situasjon inne (beskriv):</b>	
<b>Situasjon ute (beskriv):</b>	
<b>Antall voksne:</b>	<i>Hvor mange voksne er til stede? Hvordan er de voksne fordelt?</i>
<b>Organisering av barna:</b>	
<b>Antall barn:</b>	<i>Hvor mange barn er til stede under observasjonen?</i>

### 2. Barnehagemiljø:

	<b>HVA DU SER:</b>	<b>TOLKNINGER (dine personlige tolkninger)</b>
<b>Barnets deltakelse:</b>		
<b>Hva uttrykker barnet selv, verbalt/nonverbalt?</b>		
<b>Relasjoner/kommunikasjon barn/voksne:</b>	<i>Hvordan fremstår den voksne? Smil, blikkontakt, kroppsspråk, varme, forutsigbarhet, anerkjennelse, kommunikasjonsstil (åpne</i>	

	<i>vs. lukkede spørsmål) osv.</i>  <i>Voksnes anerkjennelse av barnas prososiale handlinger (barn støtter barn). Voksnes beskrivelse av barn.</i>	
<b>Relasjoner/kommunikasjon barn/barn/gruppedynamikk:</b>	<i>Hvordan foregår det sosiale samspillet barna imellom? Hvem tar kontakt med hvem? Hvilke roller har barna i gruppa? Blikk, andre nonverbale signaler el.</i>	
<b>Overgangssituasjoner:</b>	<i>Organisering. Forutsigbarhet, voksnes tilstedeværelse.</i>	
<b>Barnets opplevelse av overgangssituasjoner:</b>		

### 3. Barnets kompetanse:

<b>Barnets språk- og kommunikasjonsferdigheter (beskriv):</b>	
<b>Barnets lekekompetanse (beskriv):</b>	

### 4. Oppsummering

<b>Barnehagemiljø:</b>	<i>Hva tenker du knyttet til det du har sett og hørt? Den voksnes rolle i barnegruppa; varmen, anerkjennelsen, relasjonene, kommunikasjonen.</i>
<b>Barnets opplevelse:</b>	<i>Hva tenker du knyttet til det du har sett og hørt?</i>

# Aktivitetsplan

<b>Aktivitetsplanen er laget for:</b>	
Navn: _____ Født: _____	
Avdeling/gruppe: _____	
<b>Varslet/oppdaget av:</b>	<b>Dato for varsel:</b>

<b>Hva skal denne planen løse?</b> [Barnets navn] har rett til et trygt og godt barnehagemiljø som fremmer helse, trivsel, lek og læring. [Barnehagens navn] har [dato] fått vite av [hvem]/har funnet ut ved hjelp av [hvordan] at [barnets navn] ikke har det trygt og godt i barnehagen fordi [skriv hva som er utfordringen basert på barnets subjektive opplevelse, foreldres uttalelser og barnehagens undersøkelser].
<b>Hva uttrykker barnet?</b>
<b>Oppsummering av samtaler fra møter barnehage-barn-foreldre:</b>

## Hvilke tiltak har barnehagen planlagt og når skal tiltakene gjennomføres?

*Dere skal sette inn tiltak dere mener er egnede og tilstrekkelige til at barnet får et trygt og godt barnehagemiljø, basert på barnets uttrykk og personalets faglige vurderinger. Hensynet til barnets beste skal være grunnleggende, og barn har rett til å gi uttrykk for sitt syn på barnehagens daglige virksomhet og i saker som gjelder dem selv. Det er viktig å understreke at det alltid skal være de voksne, og ikke barna, som er ansvarlige for å iverksette tiltakene. En del saker fordrer tiltak på både individ-, gruppe- og barnehagenivå. Når det settes inn tiltak for at barnet skal få et trygt og godt barnehagemiljø som fremmer helse, trivsel, lek og læring trengs det ofte også tiltak som kan bidra til å forebygge og/eller hindre at barnet får negative sosiale, psykiske eller psykosomatiske ettervirkninger etter hendelsen(e).*

*Ved behov kan planen revideres før oppsatt tidspunkt for evaluering. Dere skal kontinuerlig passe på at det er egnede og tilstrekkelige tiltak som er iverksatt.*

Beskrivelse av tiltak:	Begrunnelse for tiltaket: - Barnets stemme - Barnets beste - Barnehagens vurderinger	Mål for tiltaket	Startdato for tiltaket	Ansvarlig for tiltaket (navn)	Tidspunkt for evaluering (dato)
<b>Eventuelle kommentarer fra barn og foresatte:</b> <i>Dersom barn/foresatte ønsker tiltak som barnehagen ikke kan imøtekomme, må det begrunnes her.</i>					

**Planen er gjennomgått med alle ansvarlige for tiltakene. Styrer står som hovedansvarlig for oppfølging av planen.**

Vedlegg 16

## Evaluering av aktivitetsplanen

Barnets navn:		Avdeling:
Dato:		
Til stede:		

Barnets/foreldres opplevelse av situasjonen nå:
---

Beskrivelse av tiltak:	Gjennomført:	Hvilken effekt har tiltaket gitt? - Barnets opplevelse - Foresattes vurdering - Barnehagens vurdering (herunder barns beste)	Tiltak videreføres	Tiltak justeres	Tiltak avsluttes

Kryss av:

- Barnet har det nå trygt og godt i barnehagen. Ansatte følger med og varsler dersom det igjen blir tvil om barnet har det trygt og godt i barnehagen. Foresatte tar kontakt med barnehagen ved behov.
- Barnet har det fortsatt ikke trygt og godt i barnehagen. Barnehagen og foresatte har tro på at nevnte tiltak vil hjelpe dersom det gis mer tid.
- Barnet har det fortsatt ikke trygt og godt i barnehagen. Det må lages en ny aktivitetsplan med andre tiltak.

Foresattes underskrift: \_\_\_\_\_ Dato: \_\_\_\_\_

